

مزيج MAZEEJ  
شركة مزيج للاستشارات المهنية  
Mazeej Professional Consultant Company MPCC

# تقرير حول تطور ثقافة إستهلاك الشاي في القصيم

## نظرة موجزة حول هذا السوق

تم الاعتماد على بيانات هذا التقرير من خلال حصر فريق عمل مزيج لمحلات الشاي المتخصصة في منطقة القصيم تحديداً (بمدينة بريدة ومحافظة عنيزة) باستثناء شاي الجمر والعربات المتنقلة، وتم إعداد استبيانات موجهة لأصحاب محلات الشاي وكذلك لعينة من المستهلكين في القصيم ومن خلال الإطلاع على النماذج المختلفة العالمية والمحلية.

شارع الشاي





# المحتويات

5	لمحة تاريخية عن الشاي .....
6	أبرز المعلومات حول سوق الشاي في العالم.....
7	نسب استهلاك الشاي حسب النوع والفئات العمرية في المملكة العربية السعودية.....
8	نسبة الاستهلاك اليومي للشاي موزعة حسب المناطق من إجمالي المشروبات.....
9	أعلى الدول استيرادًا للشاي.....
10	أعلى الدول تصديرًا للشاي.....
11	أبرز محلات الشاي عالميًا.....
12	ما السبب وراء انتشار محلات الشاي في الآونة الأخيرة في القصيم؟.....
14	مواقع محلات الشاي في بريدة.....
15	مواقع محلات الشاي في عنيزة.....
16	ماهي أبرز المنتجات المقدمة في محلات الشاي؟.....
17	أنواع الشاي.....
19	أنواع الشاي المقدمة في المحلات.....
20	ماهي التحديات التي تواجه محلات الشاي؟.....
21	اقتراحات وتوصيات لتطوير محلات الشاي من وجهة نظر المستهلكين.....
25	نبذة عن شركة مزيج.....



لطالما كان الشاي جزءًا أساسيًا من الحياة اليومية حيث يتم تقديمه في المناسبات الاجتماعية والاحتفالات، وقد تغنى الشعراء فيه، كما وصفه الشاعر العراقي أحمد الصافي بـ

## " إذا ضُبّ في كأس الزجاج حسبتُه مُذاب عقيق ضُبّ في كأس جوهِر "

وعلى الرغم من أن مشروب الشاي لم يدخل الدول العربية إلا في القرن التاسع عشر إلا أنه أضحى المشروب الأول أو الثاني بعد القهوة في عدد منها، وتُعد دولة مصر والمغرب والسعودية من أكثر الدول العربية شربًا للشاي.





في الآونة الأخيرة، شهدت القصيم انتشارًا كبيرًا لمحلات الشاي فقد وصلت أعداد المحلات التي تمت افتتاحها في عام 2023 إلى ما يقارب 31 محل..

وتبلغ أعداد المحلات في المنطقة حسب حصر فريق عمل مزيج إلى 40 علامة تجارية منها من توسع بأعداد الفروع حتى وصلت إجمالي عدد المحلات إلى 50 محل في بريدة وعنيزة، بالإضافة إلى التطور والتميز الملحوظ في الخدمات المقدمة والجودة حيث أصبحت هذه المحلات وجهة مفضلة للكثير من الناس من مختلف الأعمار والشرائح الاجتماعية..

وهذا الانتشار يأخذنا إلى العديد من التساؤلات حول هذا السوق ومنها على سبيل المثال:

١. ما هو السبب خلف هذا الانتشار؟
٢. هل هو توجه لفترة زمنية محددة أم أنه سوق في طور البداية نسبيًا وله قدرة على النمو واستيعاب المنافسين؟
٣. وماهي أبرز التحديات التي تواجه المستثمرين في ذلك المجال؟

**والعديد من التساؤلات يجيبها هذا التقرير..**



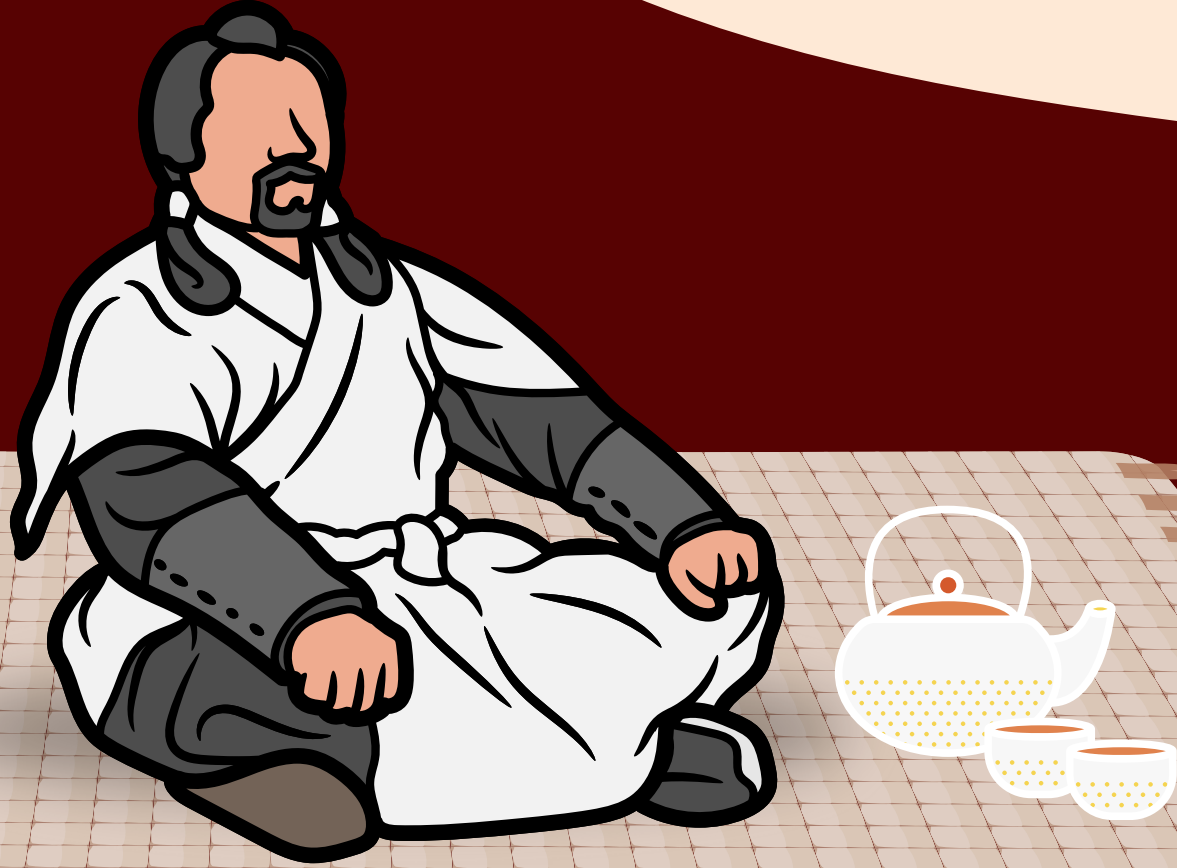


نقدم هذا التقرير لكل من ينوي الإستثمار في سوق الشاي  
ولكل محبٍ للشاي  
ولكل من يريد المعرفة والإطلاع...



# لمحة تاريخية عن الشاي

تعود أصول الشاي إلى ما قبل 6,000 سنة، بحسب إحدى الروايات، عندما وقعت ورقة الشاي لدى الإمبراطور الصيني "شينونج"، الذي كان يبحث عن نباتات صالحة للأكل، فاستساغ طعمها، وأعجب بها لتصبح طعامًا يؤكل، وتحول الشاي بعد ذلك إلى مشروب يتناوله الصينيون، وانتقل بعدها من الصين إلى اليابان ومن اليابان إلى أوروبا، ثم إلى جميع أنحاء العالم، ويُعتبر الشاي بعد ذلك من أكثر السلع تجارةً، وأعلىها ثمنًا، وأكثرها استهلاكًا بعد الماء.



## أبرز المعلومات حول سوق الشاي في العالم



### الصين



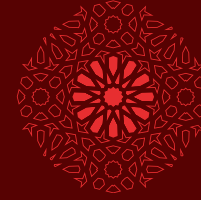
أكبر سوق للشاي في جميع أنحاء العالم



### تركيا

البلد الذي لديه أعلى إستهلاك للفرد من الشاي

### معدل إستهلاك الشاي عربيًا



بلغت الكويت والسعودية 1.2 كيلو غرام للفرد تليهم المغرب 1 كيلو غرام ومصر 0.9 كيلو غرام وعمان ب 0.8 كيلو غرام في عام 2020 وبالرغم من التفاوت بين هذه الدول، فإن معدل إستهلاك الفرد فيها يفوق متوسط المعدل العالمي الذي يناهز 0.2 كيلو غرام.



### معدل إستهلاك الشاي في جميع أنحاء العالم

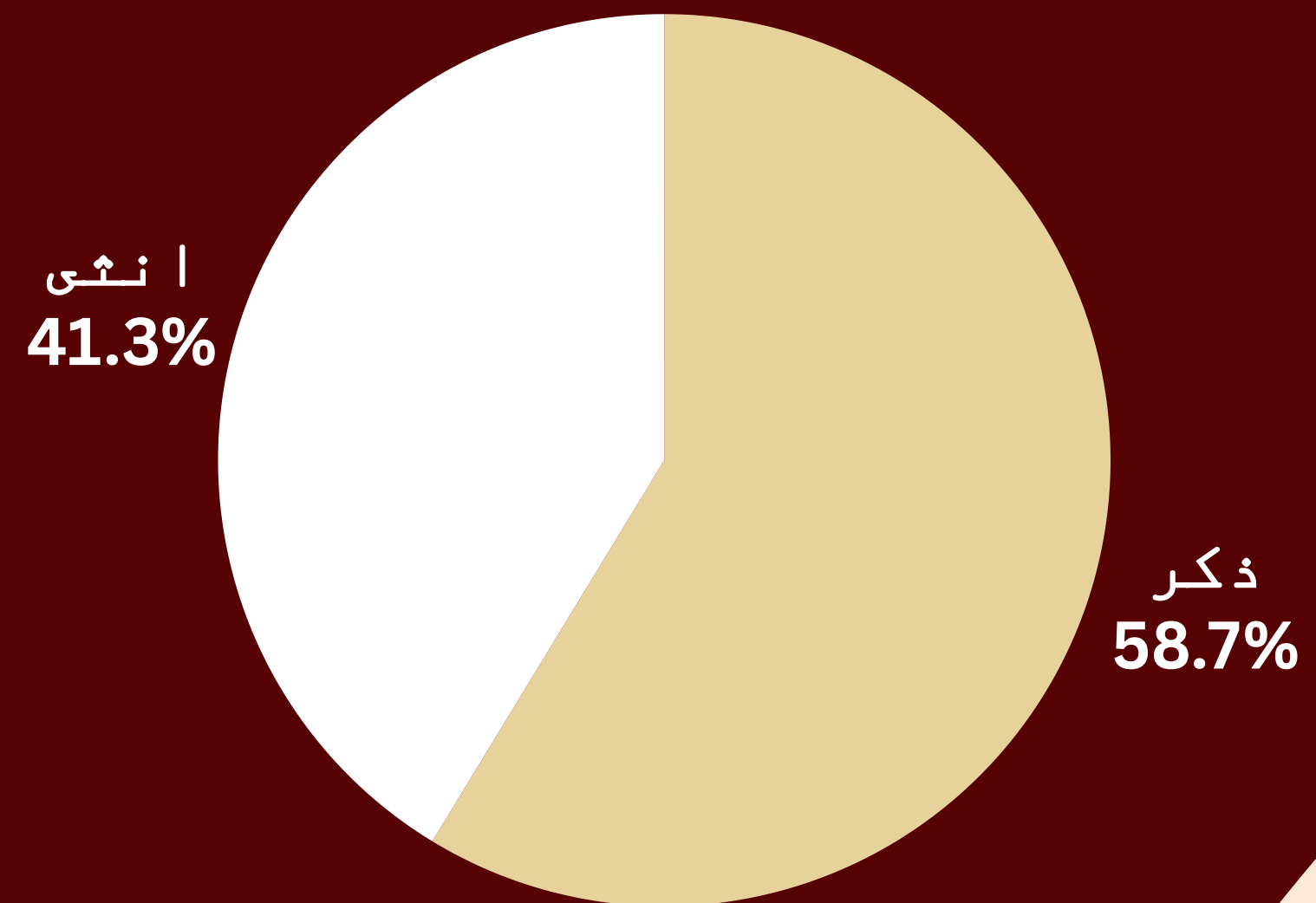
6.68 مليار كجم



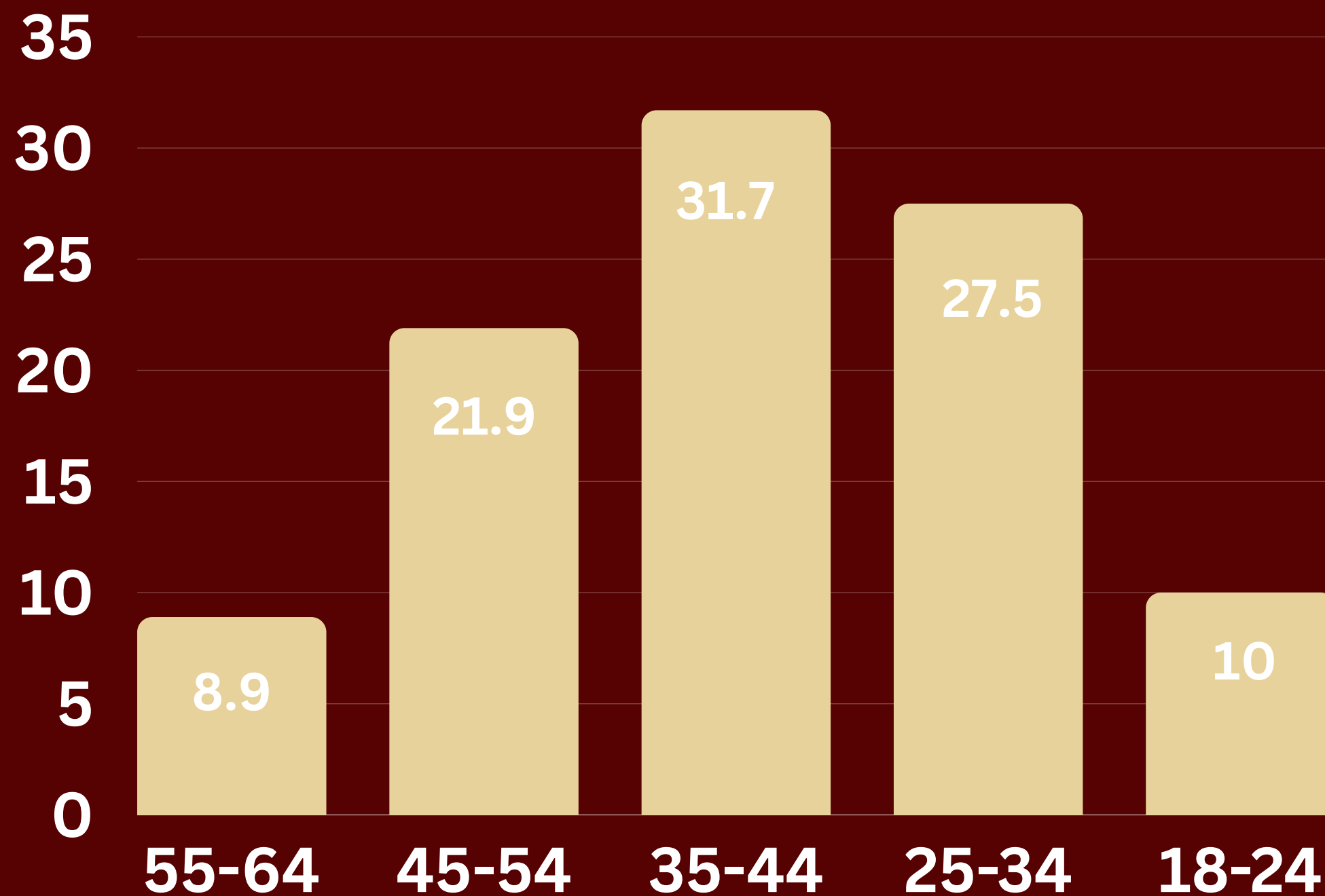
# نسبة إستهلاك الشاي حسب النوع والفئات العمرية في المملكة العربية السعودية

## مستهلكين الشاي حسب النوع

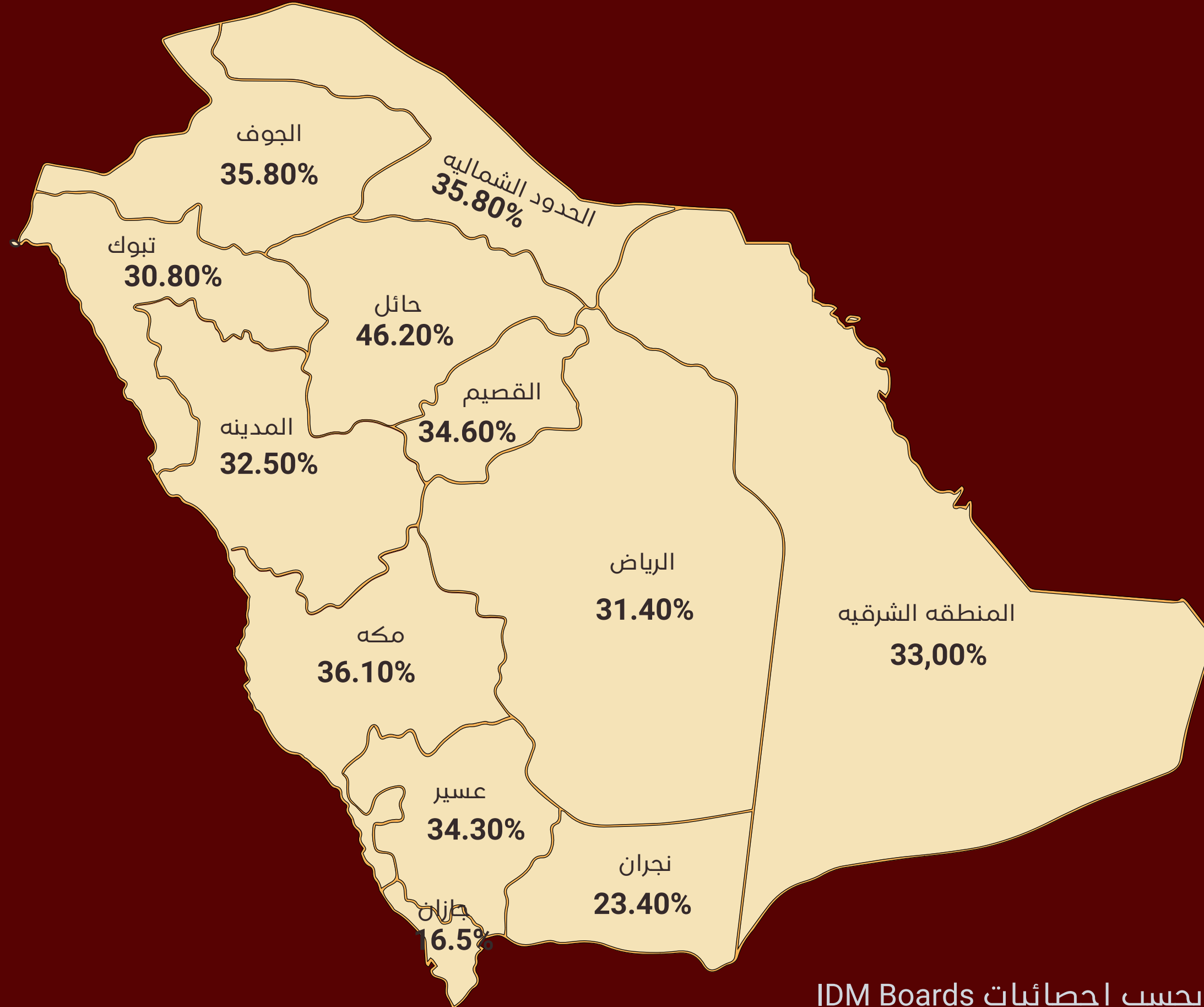
انثى • ذكر



## نسبة الاستهلاك حسب الفئات العمرية



# نسبة الإستهلاك اليومي للشاي موزعة حسب المناطق من إجمالي المشروبات<sup>3</sup>



بحسب إحصائيات IDM Boards



الحصة من الواردات العالمية (%)	النمو السنوي في الكمية بين 2018-2022 (%)	النمو السنوي في القيمة بين 2018-2022 (%)	الكمية "طن"	القيمة (الف دولار أمريكي)	المستوردين
8.5	7	4	252,124	649,038	باكستان
7.3	0	4	119,640	559,658	الولايات المتحدة الأمريكية
7.3	9	13	101,207	559,164	إيران، الجمهورية الإسلامية
5.8	0	-1	145,955	441,599	الاتحاد الروسي
4.7	-2	-4	116,446	356,108	المملكة المتحدة
3.6	-5	-5	85,981	272,655	مصر
3.4	-5	-5	88,460	260,803	الإمارات العربية المتحدة
3.4	-1	2	81,808	257,055	المغرب
3.3	-1	2	51,030	251,619	ألمانيا
3.2	7	10	71,936	240,620	العراق
3	0	12	19,149	229,449	هونغ كونغ، الصين
2.9	-3	-5	36,892	223,361	المملكة العربية السعودية
2.2	1	-1	18,408	170,820	فرنسا

## أعلى الدول استيرادًا للشاي<sup>4</sup>

تمثل واردات المملكة العربية السعودية 2.9% من الواردات العالمية للشاي، وترتيبها بين دول العالم من حيث الاستيراد المرتبة 12.

المصدرين	القيمة (الف دولار امريكي)	الكمية "طن"	النمو السنوي في القيمة بين 2018-2022 (%)	النمو السنوي في الكمية بين 2018-2022 (%)	الحصة من الواردات العالمية (%)
الصين	2,082,700	376,022	4	1	24.6
كينيا	1,385,714	552,014	1	4	16.3
سيريلانكا	1,234,195	247,115	-2	-5	14.6
الهند	751,061	231,395	-2	-5	8.9
الإمارات العربية المتحدة	439,415	76,937	10	2	5.2
بولندا	252,689	22,209	5	3	3
ألمانيا	228,695	21,667	-2	-1	2.7
فيتنام	223,087	53,276	0	15	2.6
اليابان	170,411	6,378	7	6	2
المملكة المتحدة	122,993	17,100	-3	-3	1.5
رواندا	109,422	37,538	5	6	1.3
تايبيه، الصينية	99,020	7,983	-3	-3	1.2

## أعلى الدول تصديرًا للشاي<sup>5</sup>

تمثل صادرات المملكة العربية السعودية 0.1% من الصادرات العالمية للشاي، وتحتل المرتبة 47 في إعادة تصدير الشاي وذلك نظرًا لأن عملية إنتاج الشاي حساسة جدًا فيما يتصل بالتغيرات في الظروف الزراعية إذ يمكن إنتاج الشاي في ظروف زراعة إيكولوجية دقيقة ومحددة وحسب، وبالتالي فإن إنتاج الشاي يقتصر على الدول بعينها.



## أبرز محلات الشاي عالميًا

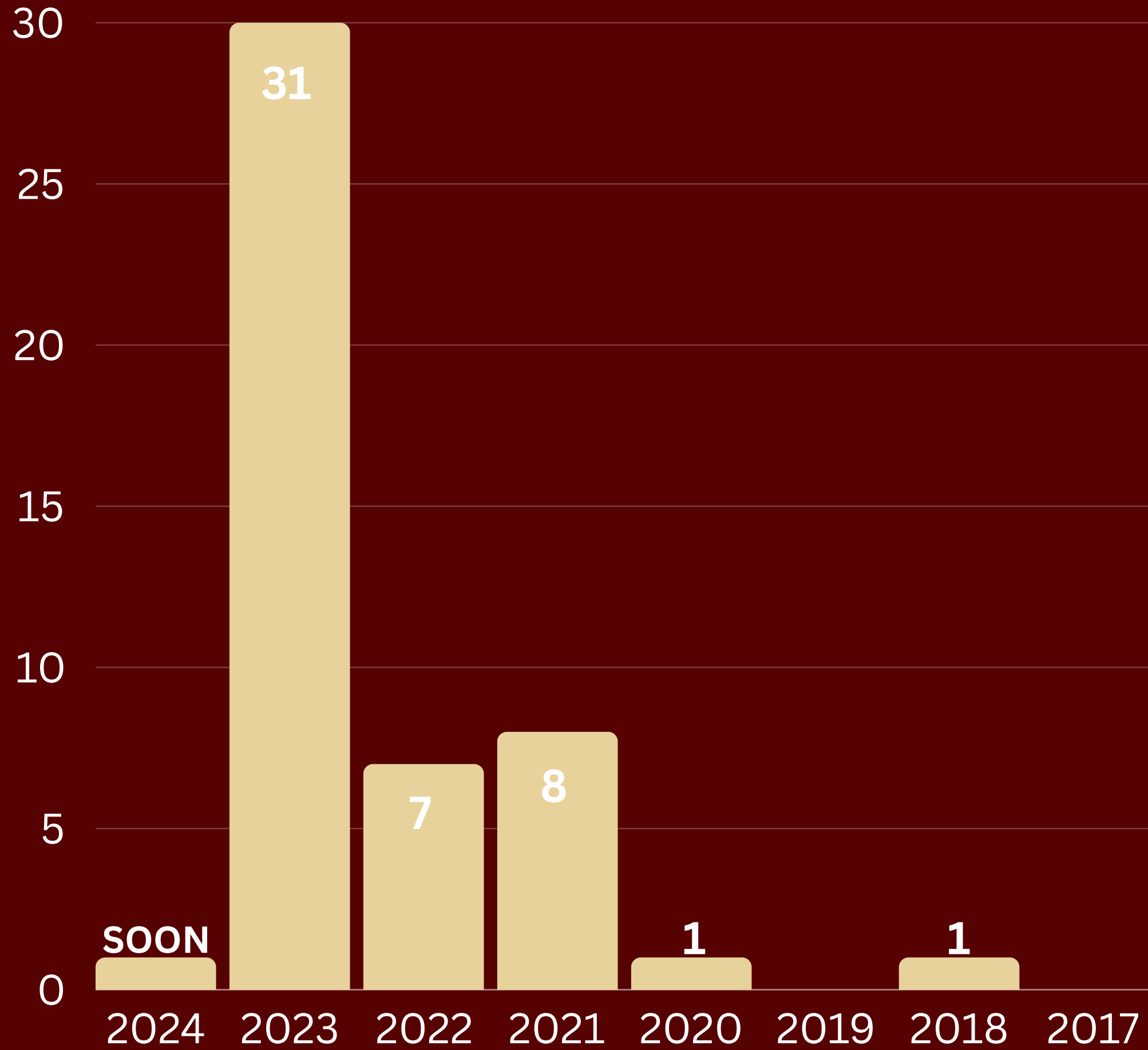
الموقع الإلكتروني للعلامة التجارية	الفروع حول العالم	العلامة التجارية
<a href="#">أضغط هنا للوصول للموقع الإلكتروني</a>	الرياض جاكرتا	 <b>لويس اند كارول</b>
<a href="#">أضغط هنا للوصول للموقع الإلكتروني</a>	لندن طوكيو برلين باريس	 <b>Mariage Frères</b>
<a href="#">أضغط هنا للوصول للموقع الإلكتروني</a>	بريطانيا	<b>FORTNUM &amp; MASON</b> <small>PICCADILLY SINCE 1707</small> <b>فورتنوم وماسون</b>
<a href="#">أضغط هنا للوصول للموقع الإلكتروني</a>	كوريا	 <b>OSULLOC</b> <small>오설록</small> <b>اوسولوك</b>
<a href="#">أضغط هنا للوصول للموقع الإلكتروني</a>	لندن	<b>CANDELLA</b> <small>TEA ROOM</small> <b>Candella Tea Room</b>

## ما السبب وراء انتشار محلات الشاي في الآونة الأخيرة في القصيم؟

إرتبط مفهوم المقهى بمحلات القهوة المختصة، ولكن نلاحظ في الآونة الأخيرة إنتشار لمحلات الشاي بصورة كبيرة، ومن خلال ما حصرناه نُوحظ أن أغلبية المحلات تم افتتاحها في عام 2023 وهذا يأخذنا لتساؤل كبير حول سبب إنتشارها، ومن خلال سؤالنا لمجموعة من المستثمرين في محلات الشاي والإطلاع على سوق الشاي في مناطق أخرى من المملكة يمكن القول إن هذا الانتشار يعود لدخول ثقافة محلات الشاي إلى منطقة القصيم حيث أن محلات الشاي موجودة في مناطق أخرى من المملكة منذ مدة والتوجه العام ورغبة المستهلك بوجود محلات متخصصة بالشاي، إضافة إلى ما يميز محلات الشاي بأنها ذات رأس مال أقل مقارنة بمحلات القهوة وهو عامل جذب للمستثمرين، وكذلك رغبة المستهلك بالتنوع والتغيير وخوض التجارب الجديدة، وإستنادًا على أحد القواعد الاقتصادية بأن "**العرض يخلق طلبًا**" نلاحظ تميز محلات الشاي بالجو العام والأصناف المقدمة مما يجعلها عامل جذب للكثير من المستهلكين من محبي الشاي وغيرهم..



## أعداد محلات الشاي بحسب سنوات الإفتتاح في مدينة بريدة ومحافظة عنيزة



• نسبة النمو في محلات الشاي التي تم إفتتاحها في العام 2023 مقارنة بـ 2022 (%329).

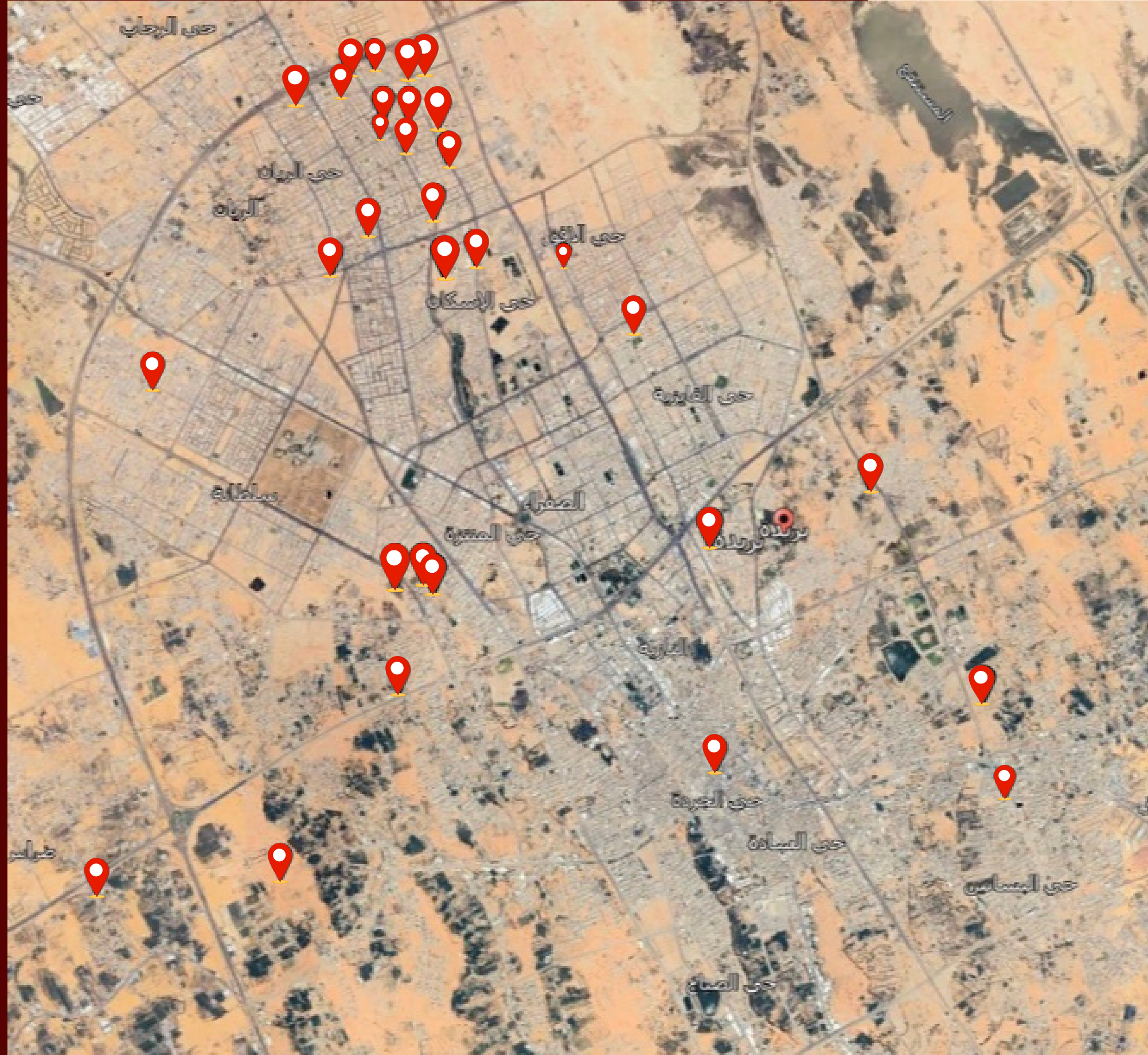
• نلاحظ أن أغلبية المحلات تم إفتتاحها في سنة 2023

• كما أوردنا عدد من المحلات هي في طور الإفتتاح قريبًا في سنة 2024

• للإطلاع على جميع محلات الشاي في بريدة وعنيزة إضغط هنا



# مواقع محلات الشاي في بريدة







# مواقع محلات الشاي في عنيزة

من خلال النظر إلى مواقع محلات الشاي في بريدة وعنيزة نلاحظ الإنتشار والتوزيع في جميع الجهات، كما أنها توجد في أماكن الأرياف والمزارع.

وعند النظر لمواقع الشاي في بريدة نلاحظ أنها تتمركز في الجهة الشمالية وخاصة على طريق عثمان بن عفان

ونستنتج من ذلك أن محلات الشاي قد تكون في أماكن أو شوارع غير تجارية ويرجع السبب في ذلك لتركيز بعض المحلات على الجو العام للمكان وكذلك كون الشاي ليس مشروباً فقط بل هو أيضاً رمز للاجتماع وتبادل الحديث.



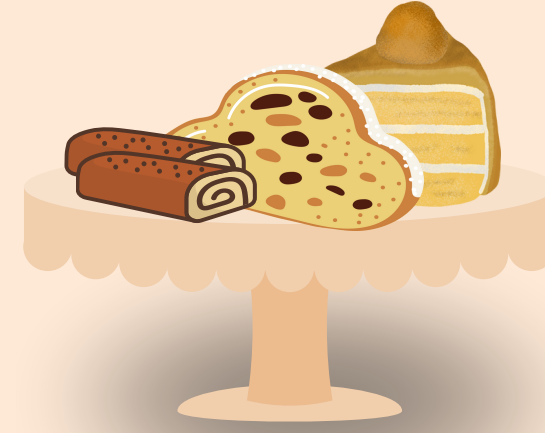
## ماهي أبرز المنتجات المقدمة في محلات الشاي؟

لمحلات الشاي ميزة تنافسية مقارنة بغيرها من المجالات، فلا ينظر لها على أنها مكان لشرب الشاي وحسب بل هي عبارة عن تجربة مستهلك متكاملة مشابهة لتجربة المستهلك في المقاهي والمطاعم، ما يجعل من الضروري وجود أصناف مساندة للشاي ذات هامش ربحي أعلى..

### وأبرز تلك الأصناف المقدمة في محلات الشاي:

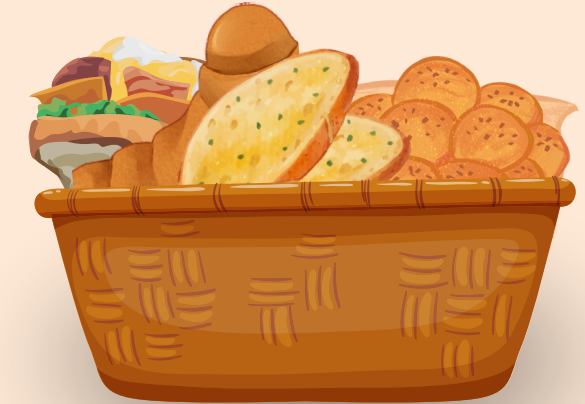


#### المكسرات



#### الكعك

شابوره- كيك



#### المعجنات

كرواسون، كلوب ساندوتش،  
خلية نحل، مسخن، جباتي،  
مخبوزات من إنتاج اصحاب  
المحلات

تم حصر المنتجات حسب تكرارها عدة مرات



# أنواع الشاي

هناك 6 أنواع رئيسية مستخدمة من الشاي



## شاي أولونج

شاي يزرع في الصين ويعتبر من أكثر أنواع الشاي انتشاراً ودرجة الأكسدة في هذا الشاي ليست كاملة كالشاي الأسود فيكتسب خصائص معتدلة ما بين الشاي الأسود والأخضر قد تتراوح ما بين 8 إلى 85% مما يعني أنه ستصادفكم الكثير من النكهات الجديدة والغريبة.



## الشاي الأخضر معدل الأكسدة

في الشاي الأخضر منخفض جداً لذا عندما تبدأ عملية الذبول الأولى، يجب أن تكون الأوراق قابلة للجفاف بسرعة الأمر الذي يؤدي إلى جعلها ذات خصائص أقل، كما أنها ستفقد نكهتها بسرعة أكبر من الشاي الأسود وشاي أولونج، هناك عالم متنوع للغاية من الشاي الأخضر والطرق التي تتم بها معالجة الشاي الأخضر وتحضيرها وتخميرها هو الذي يؤدي إلى الحصول على أصناف مختلفة منها مثل شاي ماتشا، وبيلتشون.



## الشاي الأسود أو الأحمر

الأكثر انتشاراً واستهلاكاً فهو أكثر تأكسد من جميع أنواع الشاي إذ تبدأ الأوراق بالذبول والتأكسد حالما يتم قطفها وغالباً ما يتم طحن الأوراق أو فردها لتسريع العملية يمنح الشاي الأسود لمتذوقه طعمًا قويًا ومخمراً.

# أنواع الشاي

هناك 6 أنواع رئيسية مستخدمة من الشاي



## الشاي الأبيض

من أندر أنواع الشاي وسمي بالشاي الأبيض لأنه مصنوع بشكل أساسي من البراعم الصغيرة لنبته الشاي التي لا تزال مغطاة بالشعيرات البيضاء، بالنسبة للنكهة فهي أخف من جميع أنواع الشاي الأخرى وغالبًا ما توصف بأن تركيبها أكثر تعقيداً وقد يكون بطعم الفواكه أو الأزهار.



## شاي pu-erh بوير الصيني

يعتبر من أنواع الشاي المخمر، يتم تخمير الشاي بعد عملية التأكسد والتجفيف وهذا يعني أنه يمكنكم أن تمنحوا الأوراق الوقت لكي تعتق. شاي



## الشاي الأصفر

على الرغم من أن الشاي الأصفر قد يكون غير معروف إلى حد ما إلا أنه يعتبر من أعلى أنواع الشاي التي يتم إنتاجها في الصين وهو شبيه بالشاي الأخضر باختلاف مروره بمراحل التصفير (الاصفرار) ويتميز بأنه عطري وفواح كما أنه لا يتسبب بانقباض الأوعية الذي قد يسببه الشاي الأخضر.

# أنواع الشاي المقدمه في المحلات

يعرض الجدول التالي جميع أنواع الشاي المقدمه في محلات الشاي بمنطقة القصيم

الشاي الاسود (سيلاني، كيني، هندي)	الشاي الاخضر (الصيني، الياباني)
الاعشاب العطريه (نعناع، بابونج، زنجبيل، كركديه، زعتر)	الشاي الإنجليزي
شاي الفواكة (رمان، توت،..)	الشاي المغربي (أتاي)
شاي الكرك	الشاي الابيض

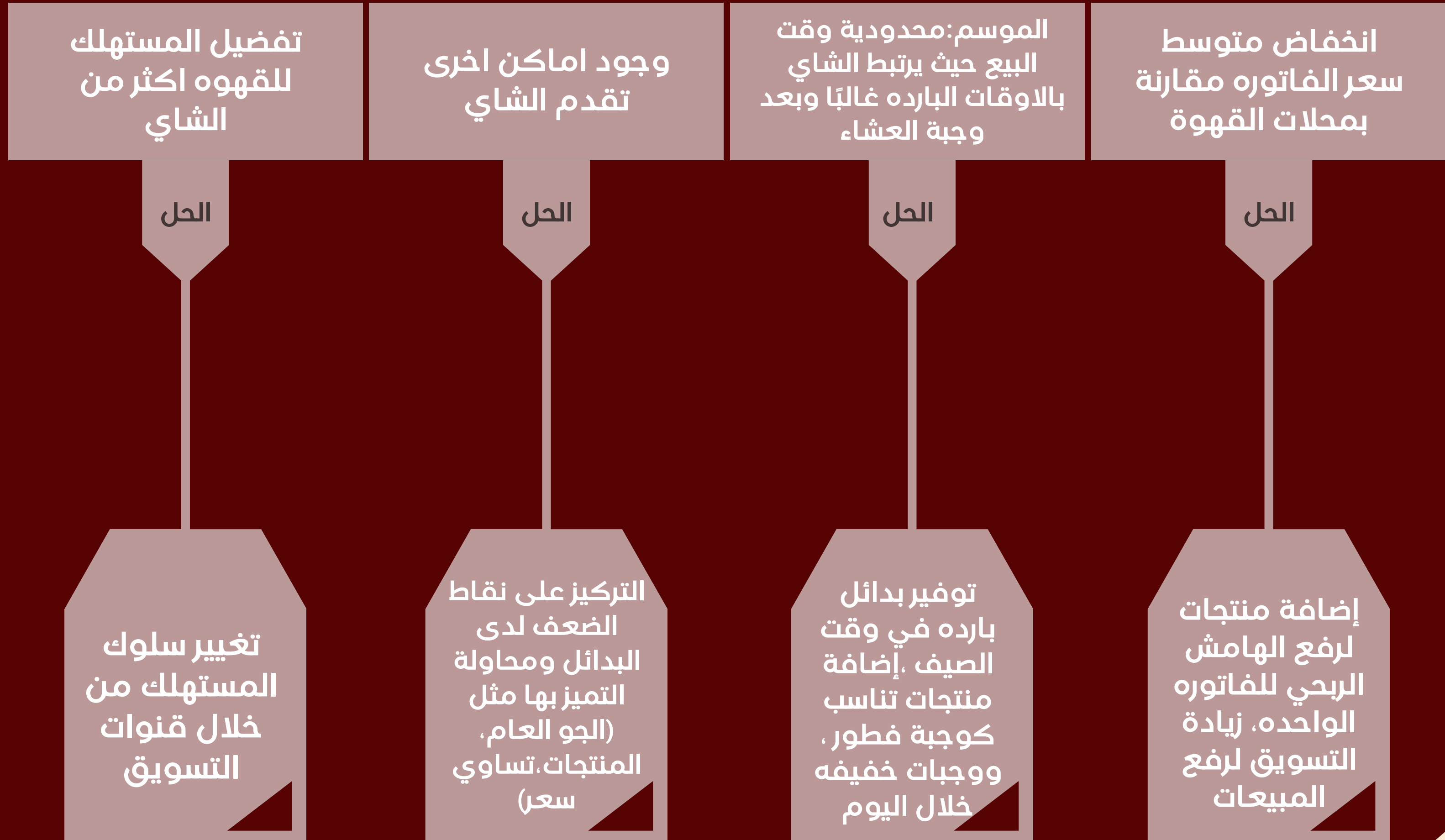


“المحلات التي تم حصرها في مدينة  
بريدة ومحافظة عنيزة”



# ماهي التحديات التي تواجه محلات الشاي؟

تعتبر التحديات ذات أهمية كبرى لأي مستثمر ينوي الدخول في سوق الشاي وللمتواجدين فيه حيث أن التركيز عليها يساهم في التطوير الإستراتيجي الفعال واتخاذ قرارات مستقبلية أفضل.. ومن خلال الاستبيان الذي تم طرحه على 18 مستثمر في محلات الشاي بمنطقة القصيم أفادوا بمجموعة من التحديات، وأوردنا بعض الحلول المقترحة لمواجهة تلك التحديات



# اقتراحات وتوصيات لتطوير محلات الشاي من وجهة نظر المستهلكين

من خلال الإستبيان الذي تم حصره لعينة من المستهلكين تجاوزت 200 فرد والمقابلات مع بعض المستثمرين في محلات الشاي في القصيم والزيارات الميدانية وكذلك من خلال إطلاعنا على سوق القصيم ومقارنته بالأسواق الأخرى في مناطق المملكة وكذلك التركيز على مميزات منطقة القصيم والاستفادة منها..

الحرص على التنوع  
في الفئات  
المستهدفة

من خلال اطلعنا  
لاحظنا أن أغلبية  
المحلات تخدم فئة  
معينة من  
المستهلكين،  
ولجذب أكثر من  
فئة لابد من تهيئة  
الجو العام ليتناسب  
مع أكثر من فئة

التنوع والابتكار في  
طريقة التقديم

اجمع أغلب  
المستثمرين على أن  
سوق الشاي يعد  
مكتمل بوجود الشاي  
ومنتجات معه وأن  
المنافسة تركز على  
أمريين هما الجو العام  
للمكان، الابتكار في  
طريقة التقديم.

الحرص على تقديم  
أصناف متنوعة من  
الشاي

كون الشاي هو المنتج  
الأساسي في المحل، فلا بد  
من التنوع في أصنافه مثل  
(شاي عشبة الليمون، شاي  
أكليل الجبل، شاهي بدون  
كافيين)، إضافة إلى أن  
هناك مجموعة من  
المستهلكين المتذوقين  
للشاي اتفقوا بأن لا يوجد  
تنوع في الأصناف وأغلبيتها  
مكررة

الاهتمام والتركيز  
على الجو العام  
للمكان

حيث اجمع أغلب  
المستهلكين أن سبب  
تفضيلهم لمحل شاي  
دون الآخر هو الجو  
العام للمكان، إضافة  
إلى أنه يعد نقطة قوة  
لمحلات الشاي مقارنة  
بالبدائل على سبيل  
المثال شاي الجمر

الحرص على التميز  
والتطوير

التسويق

كونه توجه  
جديد والمنافسة  
عالية

من خلال الاستبيان الذي تم نشره لمجموعة من المستهلكين تم سؤالهم "ما الذي ينقص محلات الشاي في القصيم؟" اغلبيه الردود يرون أنه لا يوجد تنوع بالأصناف والمنتجات المقدمة، وقلة عدد محلات الشاي بالمنطقة، ومن خلال حصرنا واطلاعنا على محلات الشاي لاحظنا وجود التنوع والتميز بالمنتجات المقدمة، وكذلك توزع وانتشار المحلات بعدة أماكن بالمنطقة، ويرجع السبب في ذلك لانخفاض التسويق.



## شكر خاص لـ



Tea.  
Leaves  
تمثيلهز



الشَّارَة



شاي سليمان  
SULIMAN TEA

شاي  
زقزق



CUPOF TEA

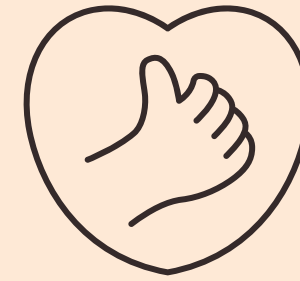


كأس الشاي

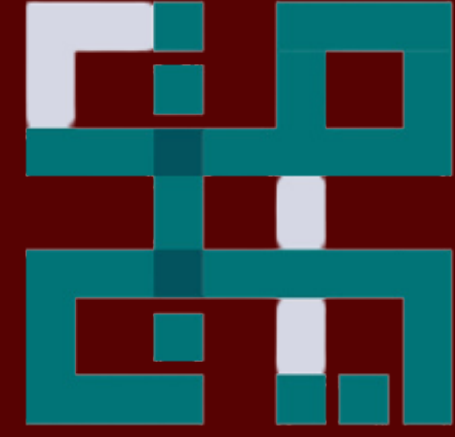
سكة الشاي



شاي ساپر  
SAYIR TEA



**شكرًا**  
**لكل من شاركنا في تعبته الاستبيان**



**مزيج MAZEEJ**

شركة مزيج للاستشارات المهنية  
Mazeej Professional Consultant Company MPCC

**نبذة عن شركة مزيج**

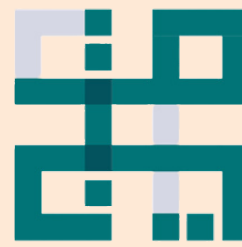




## من نحن؟

"شركة مزيج" متخصصون في تقديم الخدمات الاستشارية المالية والإدارية والتسويقية للأفراد والمنظمات الحكومية والخاصة، من خلال نهج استشاري يتمثل في مزج الخبرة مع الكفاءة في تقديم الخدمات على أيدي فريق من الاستشاريين ذوي الخبرة في المجالات المالية والإدارية والاقتصادية.

**تأسس مزيج عام 2016**، وقدم العديد من الأعمال على مستوى المملكة والوطن العربي كافة وحقق العديد من الإنجازات والمشاريع أبرزها تقديم استشارات لأكثر من 4 شركات تتجاوز قيمتها السوقية المليار ريال وحصوله على شهادة أفضل بيئة عمل. نؤمن في مزيج أن الابتكار هو الذي يخلق قيمة مقدمة لشركائنا لذلك نعتمد على مدخلات ذات مصادر معتمدة في سبيل الوصول إلى مخرجات ذات أفكار مبتكرة وأصل علمي، ويهمنا استخدام أحدث التقنيات للوصول إلى نتائج وحقائق علمية تعكس أساليبنا وأدواتنا المستخدمة.

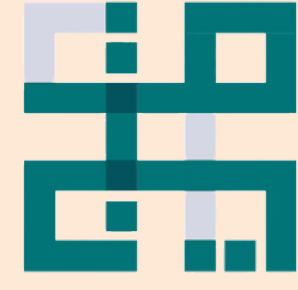


**مزيج MAZEEJ**

شركة مزيج للاستشارات المهنية  
Mazeej Professional Consultant Company MPCC

## أبرز خدماتنا:

- **الدراسات**  
(دراسة الجدوى الاقتصادية، دراسة أفضل استخدام، دراسة مسحية...)
- **خدمات التأهيل**  
(التأهيل للحصول على شهادة الآيزو، التأهيل للحصول على ترخيص المطور العقاري المعتمد (وافي)،...)
- **وسيط فرنشايز معتمد**
- **الحوكمة**
- **الحلول التمويلية**
- **الحلول الاستثمارية**
- **خدمات التصريح البيئي مرخص معتمد في البيئة**



**مزيج MAZEEJ**

شركة مزيج للاستشارات المهنية  
Mazeej Professional Consultant Company MPCC

**10+**

**مليارات ريال**

قيمة التكاليف الاستثمارية  
للدراستات المنفذة خلال 5 سنوات

**70+**

**فرصة عمل**

داخل المملكة العربية السعودية  
خلال آخر 4 أعوام

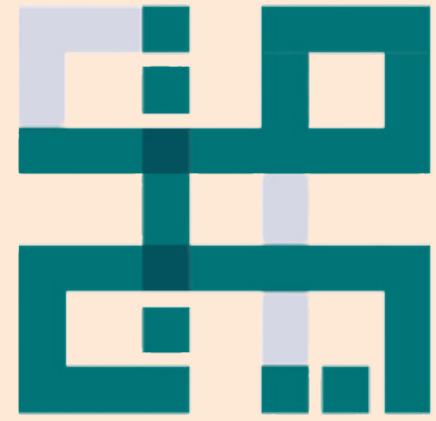




## اكثر من 2000+ شركة استفادت من خدمات مزيج



## إعداد




**مزيج MAZEEJ**


شركة مزيج للاستشارات المهنية  
Mazeej Professional Consultant Company MPCC

## معلومات التواصل

MazeejSA 

0503136589-0546933700 

info@mazeej.com.sa 

وللاطلاع على المزيد من أعمالنا: [أضغط هنا](#) 

شكراً لكم



 [sara.design9i](https://www.instagram.com/sara.design9i)