

للاستشارات الإدارية والتسويقية  
Management and marketing consulting

مزيجز mazee



# تقرير رصد وتحليل القوة الشرائية من خلال نقاط البيع في المملكة العربية السعودية

الإصدار الثالث

(قراءة وتحليل في بيانات البنك المركزي  
السعودي للفترة (يناير-2022م - يناير2023م)

## جدول المحتويات

3	أولاً: تمهيد
4	ثانياً: نبذة عن الإصدار السابق
5	التغير في هيكل السكان لهذا العام
6	عدد سكان مدن المملكة ومعدل النمو السنوي للسكان
8	متوسط قيم العمليات الاسبوعية واوزانها النسبية
9	متوسط قيمة العملية الواحدة (بالريال)
11	قيمة ما يشتريه الفرد عبر نقاط البيع في مدن المملكة
12	تحليل القطاعات
15	متوسط عدد عمليات الشراء لنقاط البيع لمختلف القطاعات في المملكة العربية السعودية خلال الفترة يناير 2022 - يناير 2023م:
17	مقارنة بين ترتيب قطاعات المملكة العربية السعودية بحسب عدد عمليات الشراء وقيم عمليات الشراء خلال الفترة 2022 - 2023م:

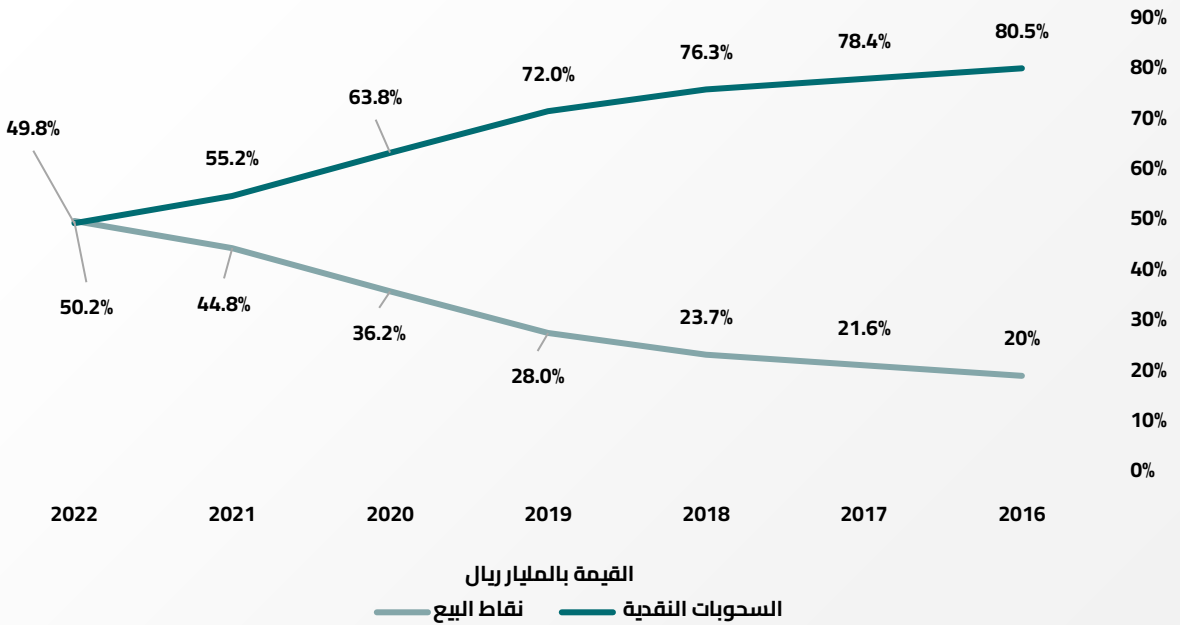
## أولاً: تمهيد



يهدف هذا التقرير إلى إبراز الوزن النسبي للمدن السعودية من حيث القدرة الشرائية للفرد من خلال بيانات نقاط البيع الأسبوعية، حيث تُساهم هذه المعلومات في مساعدة كبار التنفيذيين في الشركات العاملة في المملكة إلى تبني صورة واضحة حول تقسيم القدرة الشرائية جغرافياً، ونظراً لما تمثله عمليات نقاط البيع من أهمية كبرى كوسيلة مدفوعات تفوقت على الدفع النقدي بحسب بيانات البنك المركزي السعودي من عام 2021م مقارنة بـ 2022م حيث بلغت نسبة مدفوعات نقاط البيع من إجمالي العمليات 50.2% لعام 2022م، بينما بلغت نسب السحوبات النقدية 49.8% لنفس العام، حيث ارتفعت نسبة مدفوعات نقاط البيع عن السنة السابقة بزيادة تبلغ 5.4% بينما انخفضت السحوبات النقدية بنسبة 5.4%

تفاصيل إنفاق المستهلكين بواسطة نقاط البيع والسحوبات النقدية خلال الفترة 2016 -

2022



## ثانياً: نبذة عن الإصدار السابق



في النسخة الثانية من تقرير رصد القوة الشرائية للفترة 6/2021 – 6/2022م أتت مدينة الخبر في المركز الأول في القدرة الشرائية للفرد من حيث قيمة العملية الواحدة، بينما أتت مدينة الرياض في المركز الثاني، ومن ثم مدينة جدة احتلت المركز الثالث، تلتها بقية المدن في المركز الرابع.

## التغير في هيكل السكان لهذا العام:



نظراً لعدم وجود إحصاء تقديري دقيق ومحدث سنوياً لعدد السكان لكل مدينة على حدة، فإننا نقوم بتقدير عدد السكان من خلال التواصل المباشر مع الجهات الرسمية مثل الهيئة العامة للإحصاء وإمارات المناطق المختلفة وفيما يلي تقديراتنا لعدد سكان أبرز مدن المملكة والأوزان النسبية لها:

المدينة	تقديرات السكان 2022	الوزن النسبي	معدل النمو
الرياض	8,877,407	25%	2.5%
جدة	2,573,360	7%	3.5%
مكة المكرمة	1,876,274	5%	3%
المدينة المنورة	2,292,337	7%	2.34%
الدمام	1,700,000	5%	2.36%
القصيم	1,553,592	4%	2.21%
تبوك	968,889	3%	2.03%
حائل	746,428	2%	2.09%
الخبر	374,357	1%	0.4%
منطقة عسير	2,355,419	7%	2.04%
بقية المدن	8,044,671	23%	2.2%
الإجمالي	34,932,839	100%	2.24%

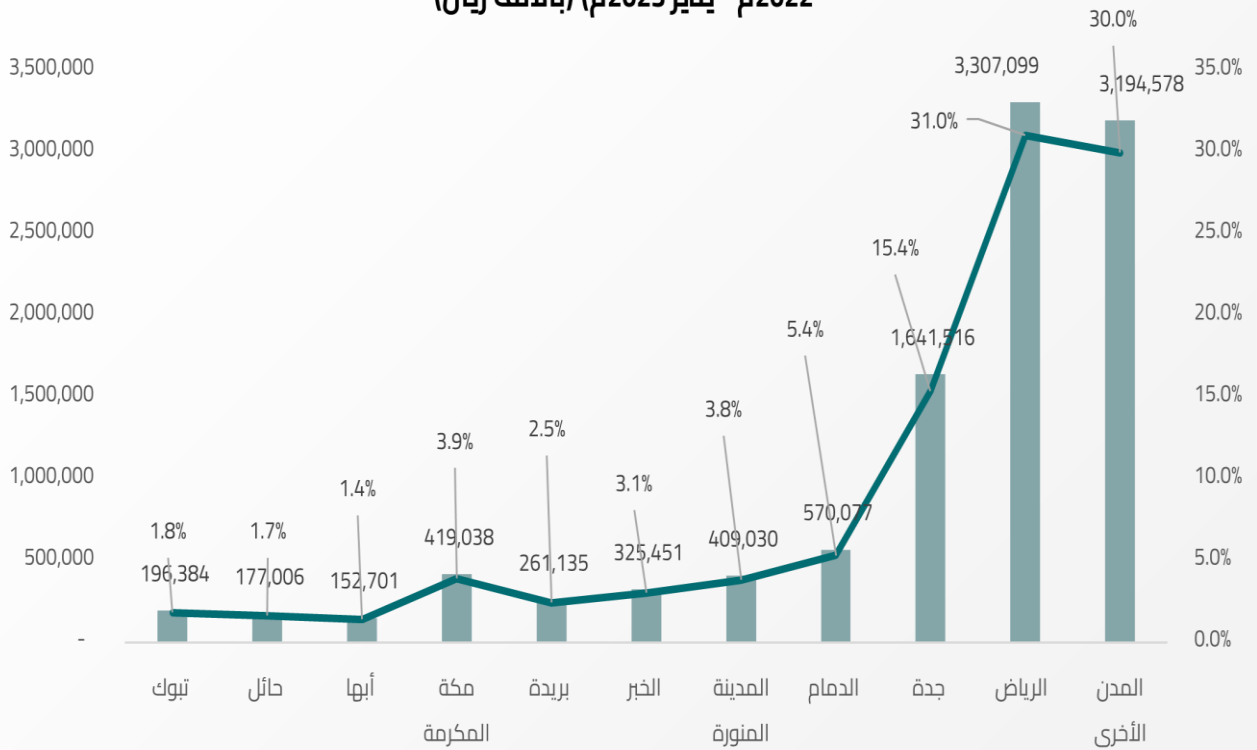
الأرقام الواردة تقديرية بناء على مصادر تقرير السنة السابقة والتي اعتمدت على:

تقارير الهيئة العامة للإحصاء باستثناء الأرقام الخاصة بمدينة جدة حيث تم الحصول عليه من فرع وزارة الداخلية لمدينة جدة، أما الأرقام الواردة لمدينة الخبر تقديرية بناء على آخر إحصاء رسمي منشور.



# عدد سكان مدن المملكة ومعدل النمو السنوي للسكان:

متوسط قيم العمليات الاسبوعية واوزانها النسبية بحسب مدن المملكة للفترة (يناير 2022م - يناير 2023م) (بالالف ريال)



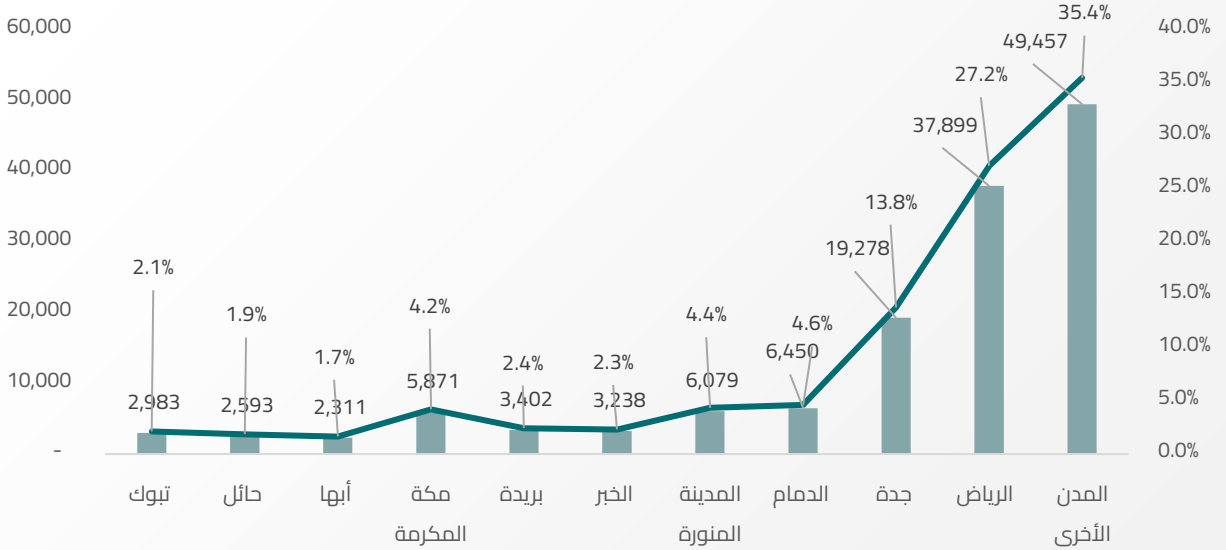
من الرسم البياني أعلاه نجد ان الرياض أتت في المركز الأول لهذا العام وتأتي بعدها مباشرة بقية مدن المملكة غير المذكورة حيث تنصدر الرياض مدن المملكة المذكورة من حيث قيمة الشراء لنقاط البيع حيث بلغ متوسط قيم نقاط البيع الأسبوعية من يناير 2022م الى يناير 2023م ما يعادل 3,307.099 مليون ريال ونسبة 31% من إجمالي قيم العمليات الأسبوعية في المملكة وتليها مدينة جدة بنسبة 15.4% وبمتوسط قيمة الشراء 1,641,516 مليون ريال ثم في المرتبة الثالثة مدينة الدمام بمتوسط 570,077 مليون ريال ونسبة 5.4% ثم مدينتي مكة المكرمة والمدينة المنورة بنسبة 4% تقريباً وتلتهما مدينة الخبر بنسبة 3% ومدينة بريدة بنسبة 2.5% ومدينتي حائل وتبوك بنسبة 2% تقريباً وابها بنسبة 1.4%

نلاحظ من الرسم البياني الفرق بين مدينة الرياض وباقي مدن المملكة بنسبة تفوق 15% بينها وبين أقرب مدن المملكة وهي مدينة جدة ونلاحظ وجود فارق أيضا بين جدة وبقية المدن حيث يمثل الفارق أكثر من 10% في إجمالي قيم العمليات بين مدينة جدة والمدينة التي تليها وهي مدينة الدمام.



# متوسط عدد العمليات الاسبوعية واوزانها النسبية

متوسط عدد العمليات الاسبوعية والاوزان النسبية لمعدن المملكة في الفترة (يناير 2022 م - 2023 م) (بالالف)



من الرسم البياني نجد ان الرياض تتصدر مدن المملكة من حيث متوسط عدد العمليات الاسبوعية لنقاط البيع حيث بلغ متوسط عدد العمليات الاسبوعية في 37,899 عملية ونسبة 27.2% تقريباً من إجمالي عدد العمليات الاسبوعية في المملكة تلتها في ترتيب المدن مدينة جدة بنسبة 13.8% وعدد عمليات بلغ 19,278 عملية، ثم في المرتبة الثالثة مدينة الدمام التي استحوذت على نسبة 4.6% تقريباً من إجمالي متوسط عدد العمليات الاسبوعية ثم المدينة المنورة بنسبة 4.4% و مكة المكرمة بنسبة 4.2% ثم مدينة بريدة بنسبة 2.4% تلتها مدينة الخبر بنسبة 2.3% ثم مدينة تبوك بنسبة 2.1% ثم مدينة حائل بنسبة 1.9% ثم مدينة أبها بنسبة 1.7% كما استحوذت بقية مدن المملكة مجتمعة على ما يقارب 35.4% من متوسط عدد العمليات الاسبوعية بمتوسط 49,457 عملية.

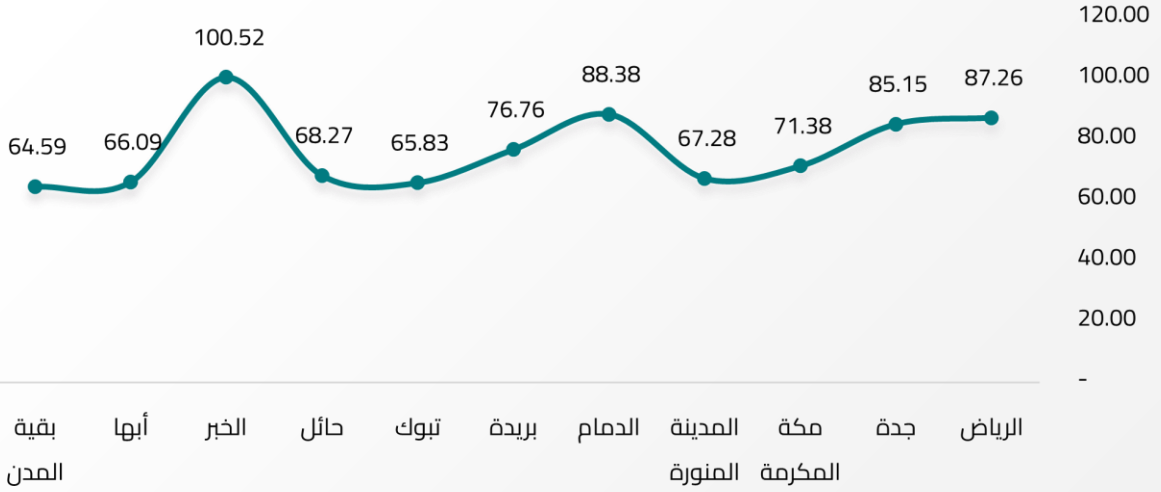


# متوسط قيمة العملية الواحدة (بالريال)

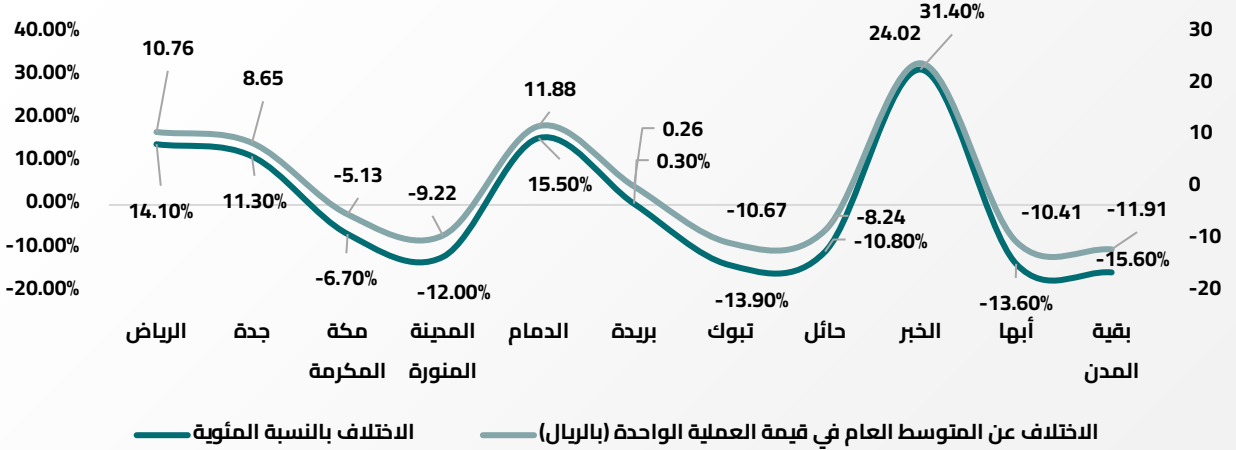


الاختلاف بالنسبة المئوية	الاختلاف المتوسط العام (بالريال)	متوسط قيمة العملية الواحدة (بالريال)	عدد العمليات الأسبوعية (بالألف)	قيم العمليات الأسبوعية (بالألف)	المدينة
14.1%	10.76	87.26	492,693	42,992,283	الرياض
11.3%	8.65	85.15	250,619	21,339,705	جدة
- 6.7%	- 5.13	71.38	76,322	5,447,500	مكة المكرمة
- 12.0%	- 9.22	67.28	79,028	5,317,392	المدينة المنورة
15.5%	11.88	88.38	83,852	7,410,997	الدمام
0.3%	0.26	76.76	44,223	3,394,758	بريدة
- 13.9%	- 10.67	65.83	38,781	2,552,996	تبوك
- 10.8%	- 8.24	68.27	33,708	2,301,075	حائل
31.4%	24.02	100.52	42,088	4,230,862	الخبر
- 13.6%	- 10.41	66.09	30,037	1,985,114	أبها
- 15.6%	- 11.91	64.59	642,943	41,529,513	بقية المدن
		77	164,936	12,591,108	متوسط مدن المملكة

### متوسط قيمة العملية الواحدة (بالريال) في مدن المملكة المختلفة



### الاختلاف في قيمة العملية الواحدة عن المتوسط العام في المملكة (بالريال وبالنسبة المئوية).



### ترتيب المدن من حيث القدرة الشرائية للأفراد بواسطة نقاط البيع:

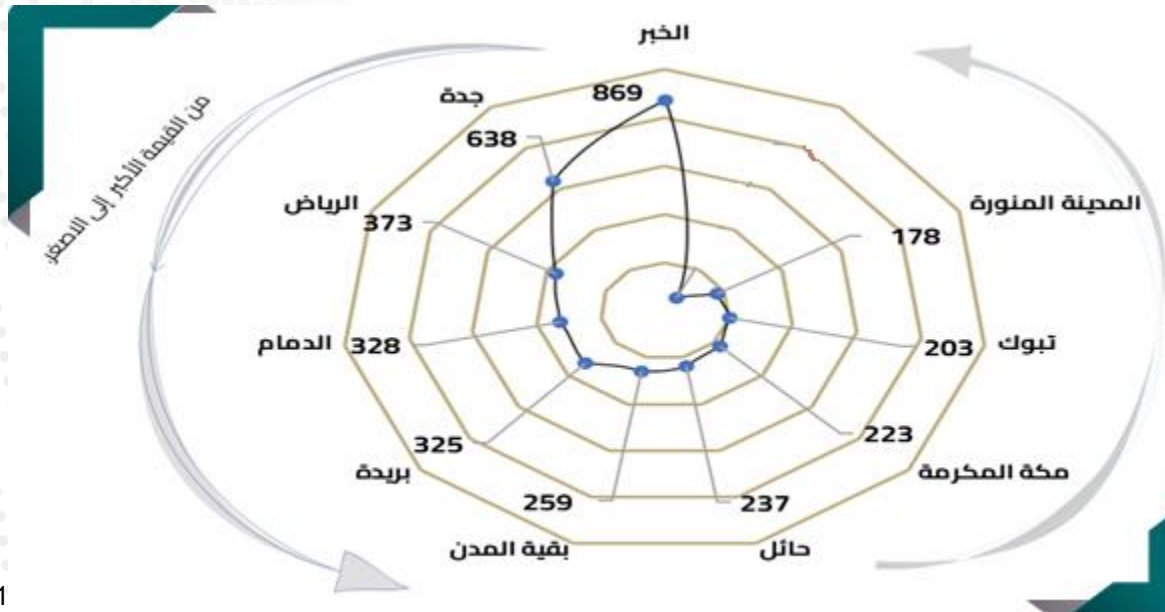
في هذا العام لابد أن دلالة التقرير محل الدراسة ستكون أكبر نظراً لارتفاع حجم الاعتماد على نقاط البيع كوسيلة مدفوعات أولى منذ ابريل 2022 والنمو المتزايد في الاعتماد عليها وجاءت نتائج أكثر المدن قدرة شرائية للفرد الواحد من خلال حاصل قسمة إجمالي قيمة عمليات المدينة على عدد السكان المُقدر وكانت النتائج كالتالي:

# متوسط قيمة ما يشتريه الفرد عبر نقاط البيع في مدن المملكة :



القيمة ما يشتريه الفرد بالاسبوع (بالريال)	متوسط قيم العمليات الأسبوعية (الأرقام بالالف)	تقديرات السكان 2022	المدينة
869	325,451	374,357	الخبر
638	1,641,516	2,573,360	جدة
373	3,307,099	8,877,407	الرياض
328	570,077	1,740,120	الدمام
325	261,135	802,289	بريدة
259	3,194,578	12,320,441	بقية المدن
237	177,006	746,428	حائل
223	419,038	1,876,274	مكة المكرمة
203	196,384	968,889	تبوك
178	409,030	2,292,337	المدينة المنورة
	10,654,015	34,927,321	الإجمالي
336	المتوسط		

متوسط قيمة ما يشتريه الفرد بالأسبوع (بالريال) في مدن المملكة المختلفة بواسطة نقاط البيع:



## تحليل القطاعات

متوسط قيم عمليات الشراء لنقاط البيع لمختلف القطاعات في المملكة العربية السعودية خلال الفترة يناير 2022م – يناير 2023م:

م	القطاع	المتوسط	التمثيل النسبي بين بقية القطاعات
1	الأطعمة والمشروبات	1,605,839	15.1%
2	أخرى	1,593,984	15.0%
3	المطاعم والمقاهي	1,508,868	14.2%
4	سلع وخدمات متنوعة	1,143,845	10.7%
5	الملابس والأحذية	799,152	7.5%
6	الصحة	726,382	6.8%
7	محطات الوقود	682,214	6.4%
8	النقل	583,981	5.5%
9	مواد التشييد والبناء	356,747	3.3%
10	الأثاث	313,472	2.9%
11	الترفيه والثقافة	281,652	2.6%
12	الأجهزة الإلكترونية والكهربائية	253,163	2.4%
13	الفنادق	238,327	2.2%
14	المجوهرات	230,574	2.2%
15	التعليم	156,366	1.5%
16	الاتصالات	95,610	0.9%
17	المنافع العامة	83,839	0.8%
	الاجمالي	10,654,015	100%

من الجدول السابق نلاحظ ان قطاع الأطفعة والمشروبات في المركز الأول من حيث قيم عمليات الشراء لنقاط البيع في المملكة العربية السعودية بنسبة 15.1% من إجمالي متوسط قيم عمليات الشراء لمختلف القطاعات ومقارنة بالسنة السابقة مازال قطاع الأطفعة والمشروبات في المرتبة الأولى، ويليه قطاع أخرى بفارق بسيط وبنسبة 15%.

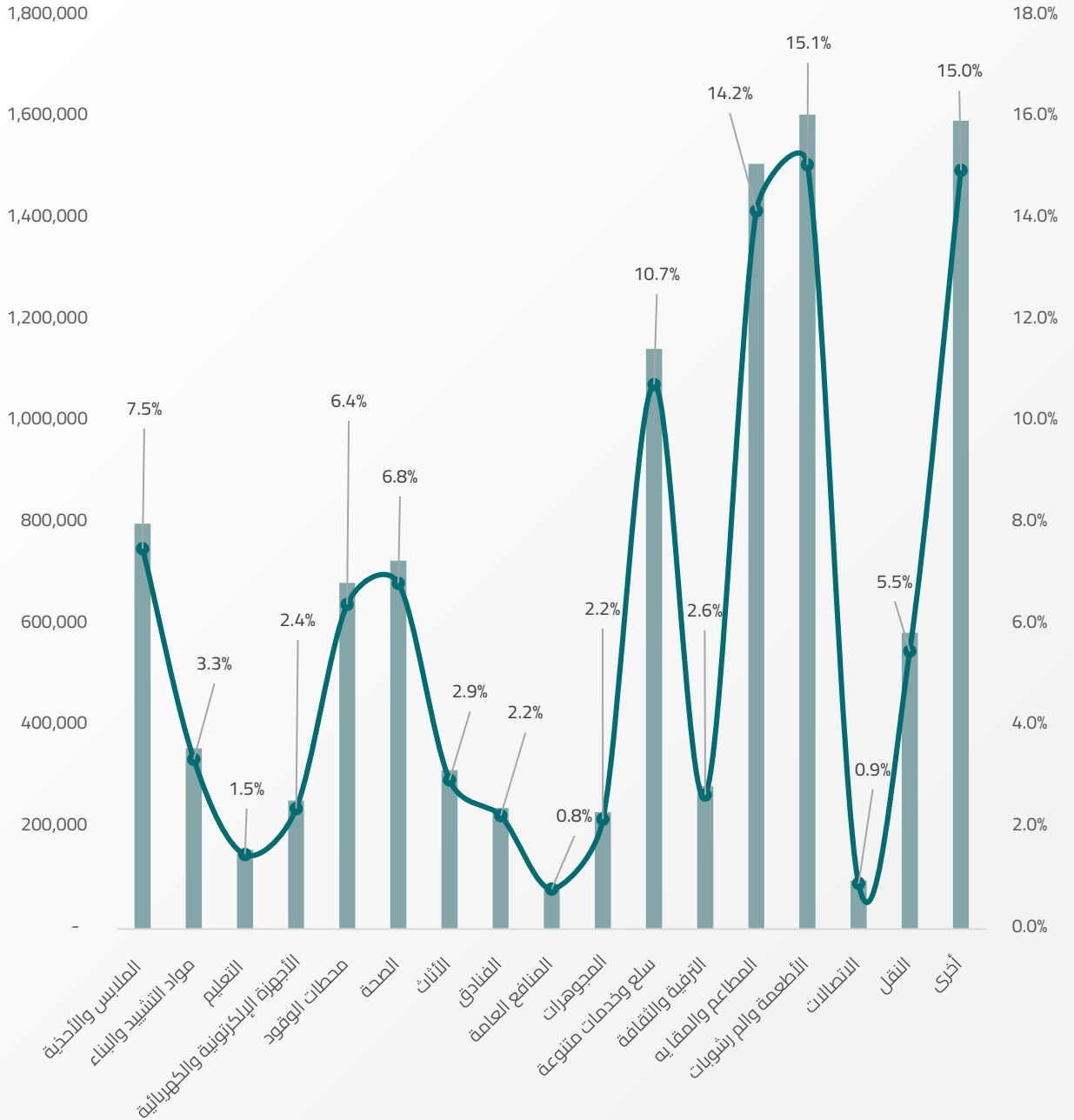
في المرتبة الثالثة ومازال في هذه النسبة أيضا قطاع المطاعم والمقاهي والذي يبلغ متوسط قيم عمليات الشراء بنسبة 14.2% وقطاع سلع وخدمات متنوعة لا يزال في المرتبة الرابعة بنسبة 10.7% وقطاع الملابس والاحذية بنسبة 7.5% بنفس المرتبة الخامسة في السنة السابقة.

قطاع الصحة مازال في نفس المرتبة السادسة وبنسبة 6.8% ويليهما قطاع محطات الوقود بنسبة 6% والنقل بنسبة 5.5% بنفس المراتب في السنة السابقة.

ولا يزال قطاع مواد التشييد والبناء في المرتبة التاسعة بنسبة 3.3%، وباختلافات بسيطة في قطاعات الأثاث والترفيه والثقافة حيث بلغ نسب متوسط قيم عمليات الشراء 2.9% و2.6% على التوالي من إجمالي متوسط قيم عمليات الشراء لمختلف القطاعات في المملكة العربية السعودية وبنفس المراتب في السنة السابقة.

واحتل قطاعا الفنادق والمجوهرات المرتبة الثالثة عشر والرابعة عشر بعكس النسبة السابقة وبنسبة 2.2% يليهما قطاع التعليم حيث كان بنفس الرتبة لهذه النسبة أيضا وبنسبة 1.5% والاتصالات بنسبة 0.9% والمنافع العامة بنسبة 0.8% من إجمالي متوسط قيم عمليات الشراء لمختلف القطاعات في المملكة.

**الترتيب والتمثيل النسبي لكافة القطاعات بحسب قيم الانفاق عليها في كافة مدن المملكة**  
**خلال الفترة**  
**(يناير 2022م - يناير 2023م)**





# متوسط عدد عمليات الشراء لنقاط البيع لمختلف القطاعات في المملكة العربية السعودية خلال الفترة يناير 2022م - يناير 2023م:

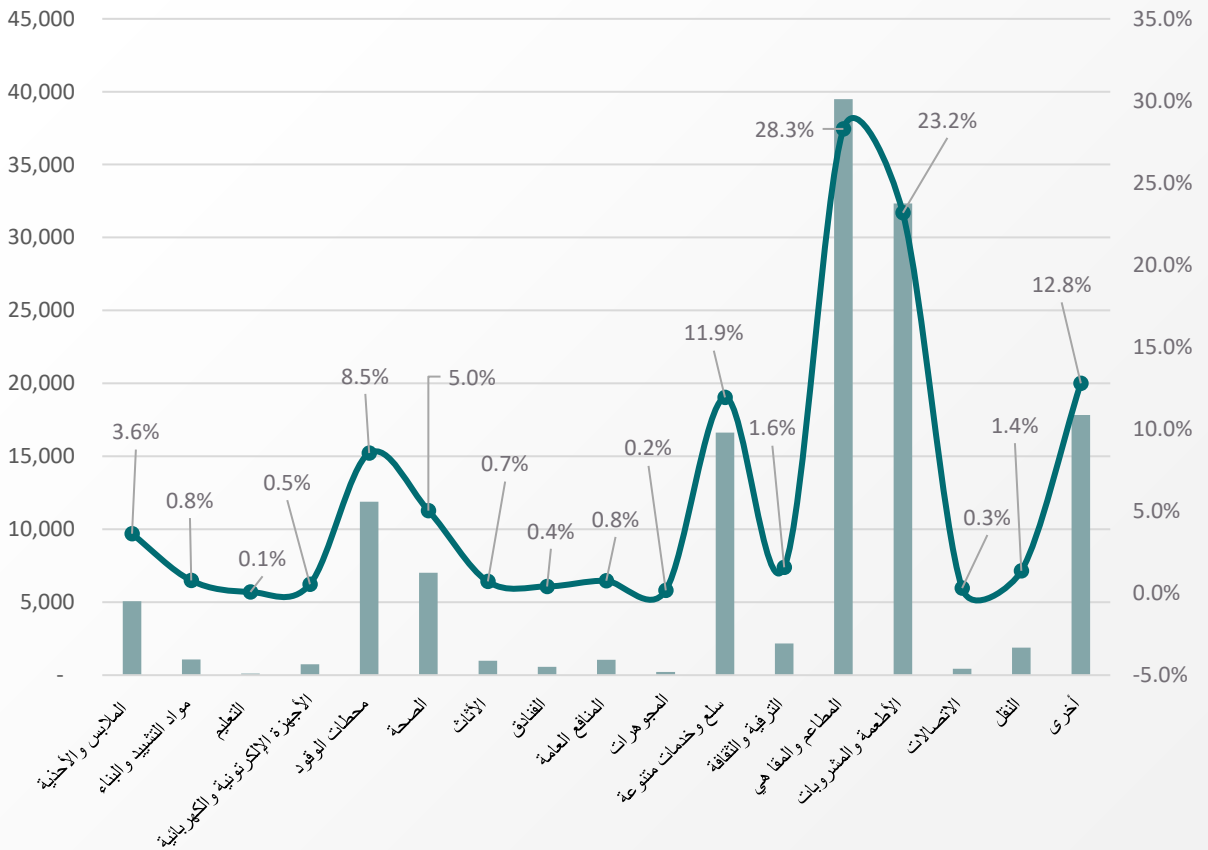
الوزن النسبي	متوسط عدد العمليات للقطاعات	القطاع	م
28.3%	39,480	المطاعم والمقاهي	1
23.2%	32,342	الأطعمة والمشروبات	2
12.8%	17,837	أخرى	3
11.9%	16,633	سلع وخدمات متنوعة	4
8.5%	11,900	محطات الوقود	5
5.0%	7,022	الصحة	6
3.6%	5,057	الملابس والأحذية	7
1.6%	2,180	الترفيه والثقافة	8
1.4%	1,889	النقل	9
0.8%	1,081	مواد التشييد والبناء	10
0.8%	1,053	المنافع العامة	11
0.7%	998	الأثاث	12
0.5%	750	الأجهزة الإلكترونية والكهربائية	13
0.4%	572	الفنادق	14
0.3%	434	الاتصالات	15
0.2%	223	المجوهرات	16
0.1%	110	التعليم	17
100%	139,561	الإجمالي	

نلاحظ من خلال الجدول قطاع المطاعم والمقاهي لازال في المرتبة الأولى في هذه السنة أيضا حيث بلغ متوسط عدد عمليات الشراء بنسبة 28% من إجمالي متوسط عدد عمليات الشراء لمختلف القطاعات.

ولم تختلف رتب القطاعات في هذه النسخة عن التي قبلها فقد كانت قطاعا الأطعمة والمشروبات وأخرى بنفس الرتب بنسبة 23% و12.8% من إجمالي متوسط عدد عمليات الشراء في المملكة.

وأما بقية القطاعات كما هو موضح الرتب بالجدول لم تتغير عن السنة السابقة ماعدا قطاعا المنافع العامة والأثاث فتغيرت مراتبها وأصبح في المرتبة الحادية عشر المنافع العامة بنسبة 0.8% ويليها قطاع الأثاث بنسبة 0.7%.

التمثيل البياني لعدد العمليات في كل قطاع خلال الفترة (يناير 2022 م - يناير 2023 م)





# مقارنة بين ترتيب قطاعات المملكة العربية السعودية بحسب عدد عمليات الشراء وقيم عمليات الشراء خلال الفترة



2022م – 2023م:

ترتيب القطاعات من حيث عدد وقيم العمليات خلال فترة الدراسة يناير 2022م وحتى يناير 2023م

الترتيب في عدد العمليات	الترتيب في قيم العمليات	القطاع
7	5	الملابس والأحذية
10	9	مواد التشييد والبناء
17	15	التعليم
13	12	الأجهزة الإلكترونية والكهربائية
5	7	محطات الوقود
6	6	الصحة
12	10	الأثاث
14	13	الفنادق
11	17	المنافع العامة
16	14	المجوهرات
4	4	سلع وخدمات متنوعة
8	11	الترفيه والثقافة
1	3	المطاعم والمقاهي
2	1	الأطعمة والمشروبات
15	16	الاتصالات
9	8	النقل
3	2	أخرى

للاستشارات الإدارية والتسويقية  
Management and marketing consulting

مزيعةز mazeej



[www.mazeej.com.sa](http://www.mazeej.com.sa)

[info@mazeej.com.sa](mailto:info@mazeej.com.sa)